



Safnafræði

BA-nám, diplómanám, MA-nám og fjarnám

www.felagsogmannvis.hi.is

SITA



Hvað er safnafræði?

Safnafræði er fræðigrein sem tekur til nánast allra þátta safnastarfs og er bæði fjölbreytt og yfirgrípsmikil. Safnafræði er þverfagleg þar sem hinar ýmsu fræðigreinar tengjast störfum safna. Hér má nefna sagnafræði, fornleifafræði, listfræði, þjóðfræði, mannfræði, bókmenntafræði, málvísindi, náttúrufræði, forvarsla, kennslufræði og upplýsingatækni. Þá má nefna greinar sem tengjast stjórnun, tölvum, markaðs- og hagfræði og loks ferðamálafræði, að ónefndum fjölda greina á sviði hönnunar og miðlunar. Innan safnafræðanna hefur víða um heim átt sér stað mikil gróska á síðastliðnum árum. Nýjar hugmyndir og kenningar hafa verði mótaðar og óhætt er að segja að fræðigreininni hafi almennt vaxið fiskur um hrygg. Möguleiki er á því í framhaldsnáminu að afla sér sérmenntunar á borð við stjórnun, varðveislu, skráningu og miðlun, rannsóknir og fræði sem eru samtvinnuð daglegum störfum á hverskyns sófnum. Safnafræðin veitir staðgóða yfirsýn, þekkingu og skilning á öllum þáttum safnastarfs svo og á hlutverki safna í samfélagslegu og hnattrænu tilliti. Einnig fæst safnafræðin við skoðun á því efnahagslega, pólitíska, samfélagslega, menningarlega og alþjóðlega samhengi sem sófn búa við á mismunandi tímum.





Hvað gera safnafræðingar?

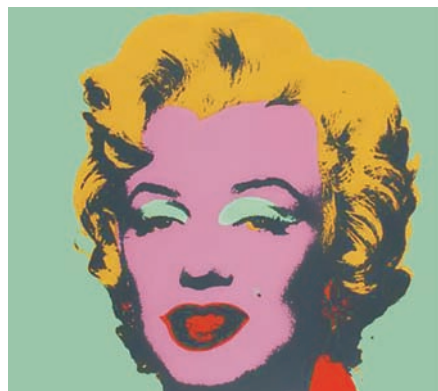
Safnafræðingar öðlast góðan skilning á margvíslegri starfsemi safna sem gerir þá vel í stakk búna til að starfa jafnt innan sem utan safnagerans við störf sem tengjast menningararfnum og miðlun hans. Sem dæmi um mögulegan starfsvettvangur eru stjórnunarstörf við hvers kyns opinberar stofnanir og einkafyrirtæki sem koma að söfnun, varðveislu, rannsóknum, kennslu og miðlun menningararfs þar sem sérmenntun viðkomandi nýttist í starfi. Einnig má nefna verkefnastjórnun á sviði mennta- og menningarmála auk starfa sem tengjast menningartengdri ferðaþjónustu. Einnig starfa safnafræðingar á ýmsum sviðum hefðbundinna safna s.s. er varða stjórnun, varðveislu og skráningu minja, forvörslu menningarminja, sýningargerð og sýningarstjórnun, safnakennslu fyrir börn, fullorðna og erlenda gesti, ritstjórn á útgáfum fyrir sýningar (prentuðum og á Internetinu), og rannsóknir á menningarminjum. Safnafræðingar vinna einnig í tengslum við erlenda aðila sem eru við störf á sambærilegum stofnunum erlendis. Af þessu sést að starfsvettvangur safnafræðinga er afar fjölbreytilegur.

Hvað læra safnafræðingar?

Safnafræðin fjallar um stór og smá söfn af margskonar tagi, hvort sem viðfangsefni þeirra eru náttúra, listir, menningarminjar eða vísindi. Safnafræðin fjallar á fræðilegan hátt um hlutverk og markmið safna, skipulag, rekstur, sýningargerð, miðlun þekkingar, varðveislu og skráningu menningararfs svo eitthvað sé nefnt. Safnafræðin hugar að þessum þáttum í fortíð, samtíð og framtíð. Í náminu fá nemendur tækifæri til að starfstengja námið sem veitir þeim einstakt tækifæri til þekkingaröflunar og menntunar á því sviði sem nemandinn hefur áhuga á. Sú þjálfun er jafnframt góður undirbúningur fyrir þá sem sækjast eftir störfum á sviði safna, menningarmiðlunar, stjórnsýslu og í ferðaþjónustu. Starfsnám er hægt að taka við íslensk eða erlend söfn.

Nám í safnafræði

Uppbygging framhaldsnámsins við Háskóla Íslands miðast að því að auka skilning nemenda á flestum þáttum hefðbundins safnastarfs og samþáttun fræðilegra vinnubragða, rannsókna og kenninga. Áhersla er lögð á að gefa nemendum kost á að kynna ítarlega



safnastarfi og jafnframt að fylgjast með því sem hæst ber erlendis. Heimsóknir á söfn og menningarstofnanir eru mikilvægur þáttur í náminu. Kappkostað er að fá innlenda og erlenda sérfræðinga til kennslu. Að öllu jöfnu er gert ráð fyrir að nemendur í safnafræði taki hluta námsins við erlendan háskóla, en það er þó ekki skilyrði.

Aukagrein í BA námi, 60 ECTS

Eins árs fræðilegt grunnnám í safnafræði. Um er að ræða aukagrein til 60e sem taka skal með annarri aðalgrein til 120e. Ljúka þarf alls 180e til að útskrifast með BA-próf. Inntökuskilyrði eru stúdentspróf.

Diplóma í safnafræði, 30 ECTS

Diplómanám í safnafræði veitir nemendum hagnýta þekkingu á safnastarfi og hentar m.a. fólki sem starfar á söfnum eða við varðveislu og miðlun menningararfs og lokið hefur háskólagráðu. Námið tekur tvö misseri og samanstendur af þremur skyldunámsskeiðum í safnafræði. Í framhaldi af diplómanáminu geta nemendur sótt um í MA-nám í safnafræði og lokið MA-prófi kjósi þeir það. Diplómanám fæst að fullu metið hjá þeim nemendum sem samþykktir eru inn í MA-nám í safnafræði. Hægt er að stunda diplómanám í safnafræði í fjarnámi.

Meistaránám í safnafræði, 120 ECTS

Námið er 120 einingar, þar af 30 eininga lokaverkefni, og lýkur með MA-prófi. Full námsframvinda á einu misseri miðast við 30e. Allir sem lokið hafa BA- eða BS-prófi með fyrstu einkunn (7,25) eða sambærilega prófgráðu geta sótt um að innritast í MA-nám í safnafræði. Auk námskeiða í safnafræði geta nemendur tekið námskeið á sínu sérsviði í öðrum greinum eða deildum háskólans í samráði við umsjónarkennara en margir snertifletir eru við safnafræði. Að öllu jöfnu er gert ráð fyrir að nemendur í MA-námi í safnafræði til 120e taki hluta námsins við erlendan háskóla.

Fjarnám

Til að auðvelda aðgengi að náminu er boðið upp á fjarkennslu í diplómanám í safnafræði og nám í safnafræði til MA-prófs. Fjarnámið er byggt upp í samvinnu við margvísleg söfn út um allt land og símenntunarstöðvar Háskóla Íslands í hverjum landshluta (Akureyri, Ísafjörður, Selfoss, Akranes, Vestmannaeyjar, Sauðárkrúkur, Höfn í Hornafirði, Egilsstaðir, Keflavík og Húsavík, auk útibúa). Áhersla er lögð á að söfn hringinn í kringum landið verði beinir þátttakendur í fjarkennslu.

Skrifstofa Félags- og mannvísindadeildar

Gimli
við Sæmundargötu
101 Reykjavík
Sími 525 5444
fom@hi.is
www.felagsogmannvis.hi.is



HÁSKÓLI ÍSLANDS